

Windows 10 神州网信政府版

产品安装、更新和升级



一、产品安装过程介绍

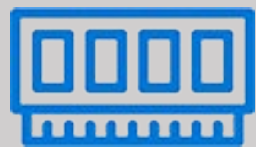


CMGE 安装配置要求



CPU
中央处理器

- 1 GHz 以上 X64处理器
- 支持 PAE、NX 及 SSE2 指令集



RAM
内存

- 2 GB 以上



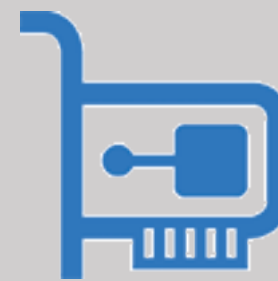
HDD
硬盘

- 安装操作系统的硬盘空间20 GB以上



显卡/
显示器

- 显卡支持 DirectX 9 及以上标准
- 显示器分辨率：1024X768 以上



NET
网卡

- 主板需集成网卡或安装独立网卡
- 网卡不影响安装但影响激活

安装介质制作

随产品包附送的光盘可用于CMGE的产品安装，从安装便捷度及机器硬件配置角度考虑，可以在安装前制作安装U盘，制作步骤如下：

1. 从官方网站下载 CMGE V2022-L 安装镜像，格式为 ISO: <https://download.cmgos.com/pcibOrder/login>
2. 准备一个8G以上的U盘作为安装介质
3. 在Windows环境下：开始菜单→Windows 系统→命令提示符，并点击右键，选择以管理员身份运行
4. 在命令提示符窗口中输入diskpart，并回车
5. 如弹出UAC窗口，请选择允许，进入diskpart程序
6. 在Diskpart程序中，输入list disk查看当前的磁盘列表
7. 根据容量查看自己的U盘对应的磁盘号。这里假定第一个磁盘为你的U盘
8. 输入select disk 1选中你的U盘
9. 输入clean，清除U盘内容
10. 输入create part primary，用于在U盘中创建主分区
11. 输入format，格式化已创建好的磁盘分区（磁盘格式默认是FAT32）
12. 输入active，激活主分区。这步非常重要，如果忘记执行这条命令，制作的U盘将无法启动
13. 输入exit，退出程序
14. 在已下载的CMGE安装ISO镜像文件上点击右键，选择装载，将里面的内容全部复制到U盘中

安装方式的选择

- 全新安装：
 - 采购的电脑为全新的，没有预装操作系统，或者需要将操作系统变更为CMGE
 - 直接插入安装介质（U盘/光盘）按提示安装即可
- 迁移安装：
 - 客户电脑原来安装了其它操作系统，如windows 7, windows 10 pro, Linux等
 - 在安装前需要对用户数据进行备份，确认数据备份完成后再进行安装
- 升级安装：
 - 客户之前使用的CMGE老版本，如V0-G, V0-H
 - CMIT提供在线升级及离线升级两种方式，用户数据将被保留

用户数据备份介质的选择

- 数据丢失对个人乃至企业的生产力影响巨大，在安装前进行数据备份是必不可少的步骤；
- 备份的介质比较：

备份介质	可擦写光盘	U盘	硬盘	网络备份
备份速度	读写光盘较慢	速度较快	速度最快	由网络情况决定
可靠性	光盘容易损坏可靠性差	可靠性较高	可靠性高	可靠性最高
成本	购买便宜成本低	成本中等	成本较高	成本最高
推荐程度	低	中	高	依赖具体环境

用户数据备份方法

- 确定需要备份的目标数据：
 - 用户需要使用的个人数据：如文档，图片，音视频文件等
 - 用户需要使用的软件：安装程序
 - 重要的系统/软件配置信息（软件配置、通信记录、邮件、IE收藏夹等）
- 备份方法：
 - 将相关文件拷贝到备份介质上，建议创建独立的备份的文件夹并标注日期信息
 - 如果是软件安装包，建议修改安装包名和软件相对应
 - 了解软件是否具备配置/文件导出功能，或者将具体信息记录到文档保存
- 备份后的确认功能十分重要，检查备份介质中的文件是否完整、正常

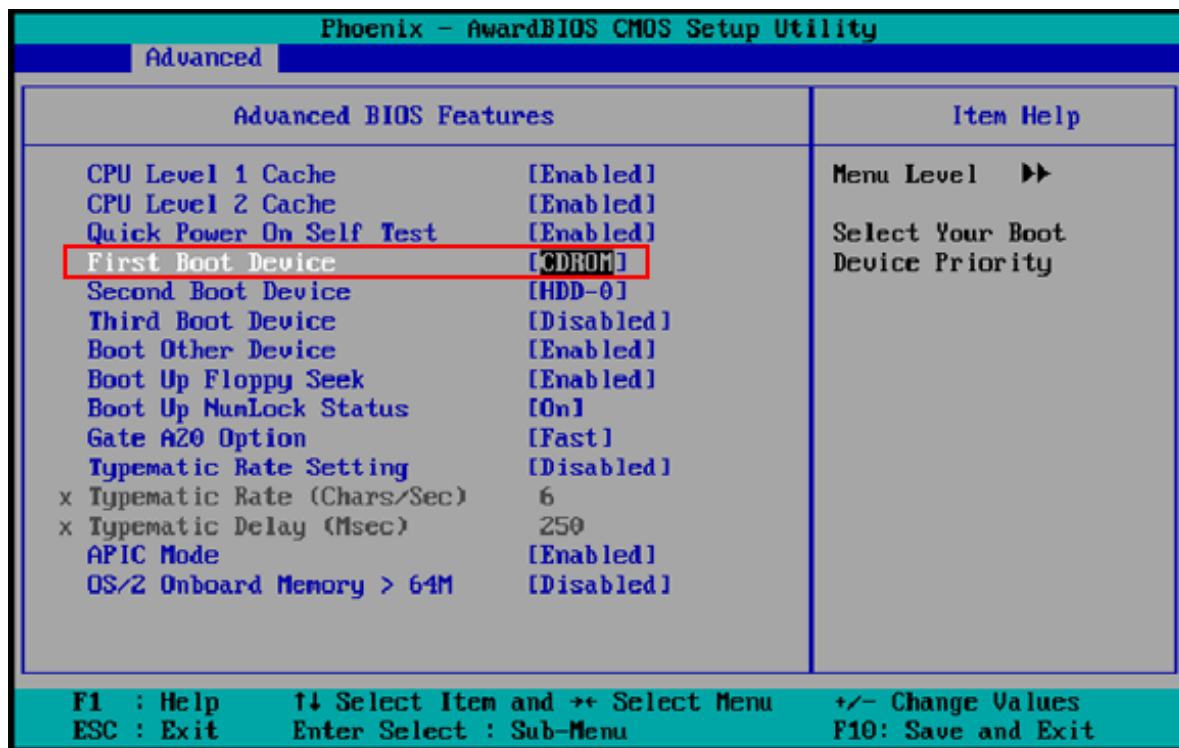
关键信息备份介绍

- 如何获取本机的IP地址信息：
 - 控制面板\网络和 Internet\网络连接
 - 选取链接的网络，点击详细信息
 - 将相关信息记录保存
 - 按住windows+R组合键 在运行框输入“cmd”
回车
 - 在命令行输入：ipconfig /all 获取IP信息
- 收藏夹路径：
 - C:\Users\用户名\Favorites

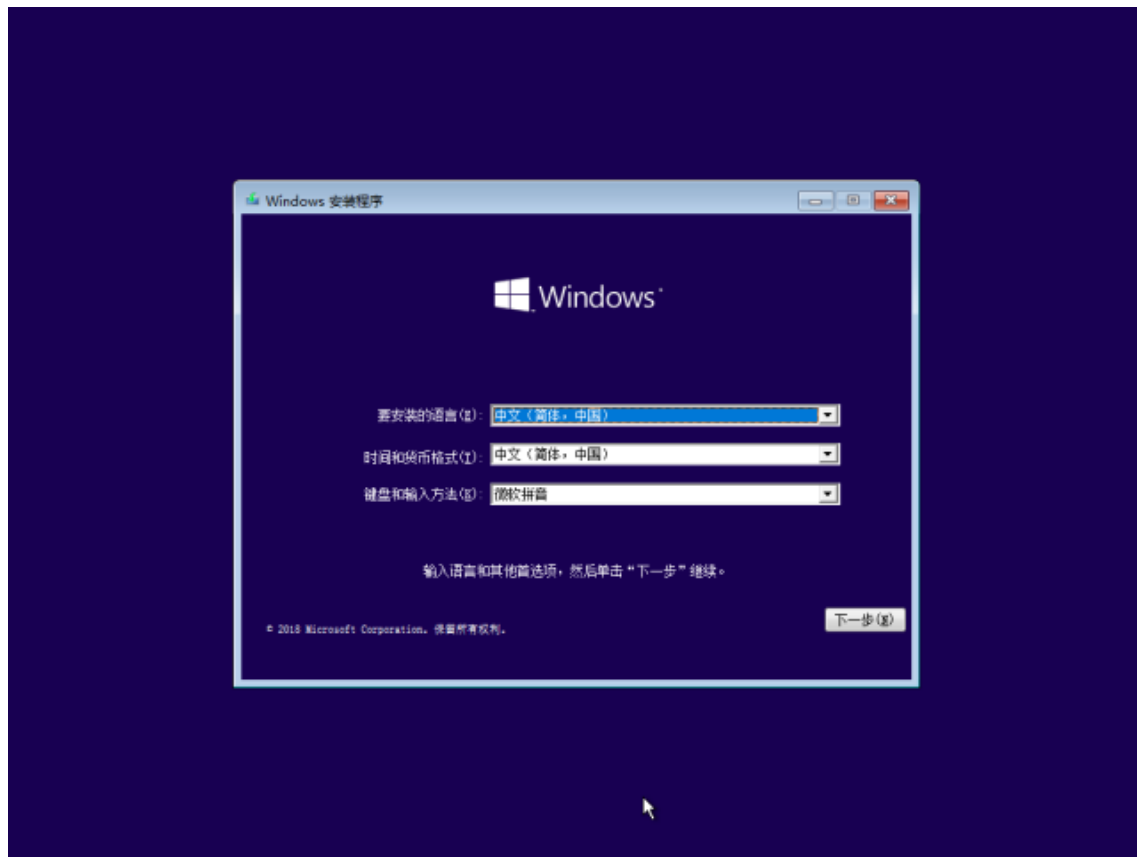


CMGE安装过程展示

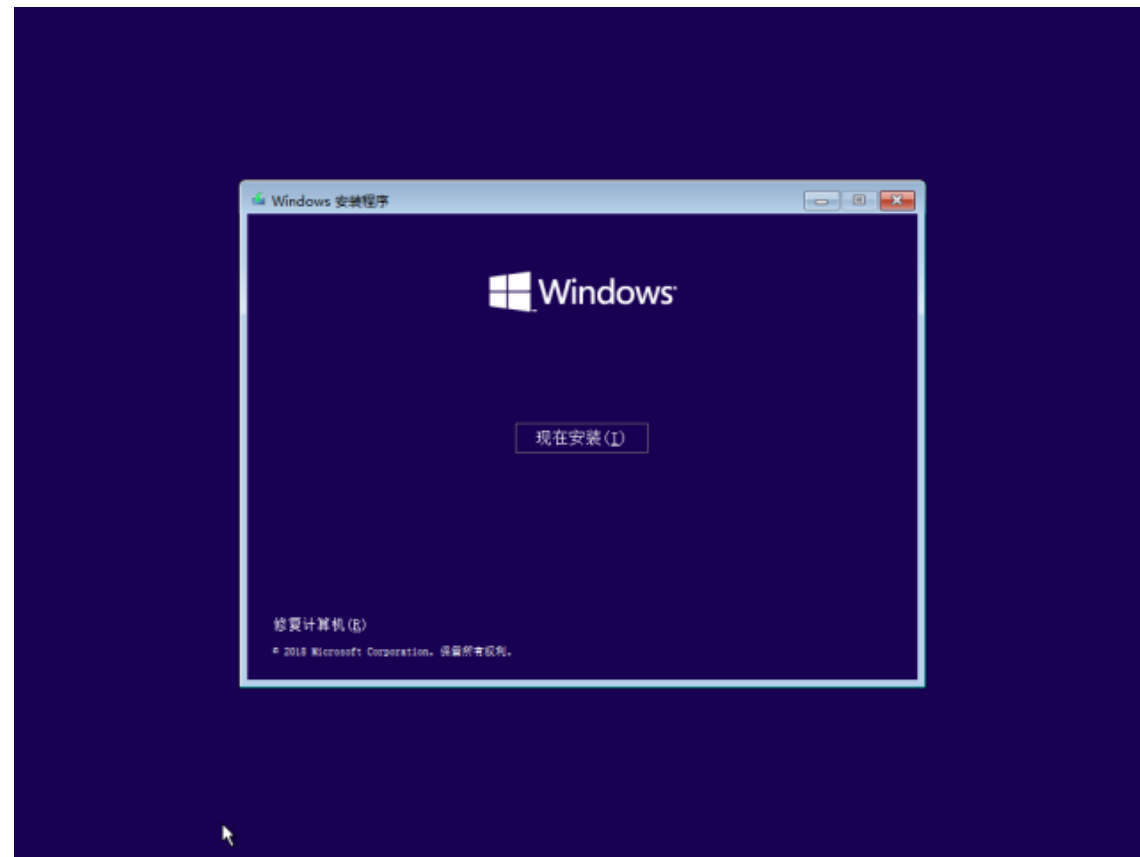
- 将安装介质（光盘/U盘）插入计算机中；
- 开机进入Bios界面选择通过对应的介质引导电脑启动；



CMGE安装过程展示: 1



语言、格式及输入选择
只有中文选项“下一步”

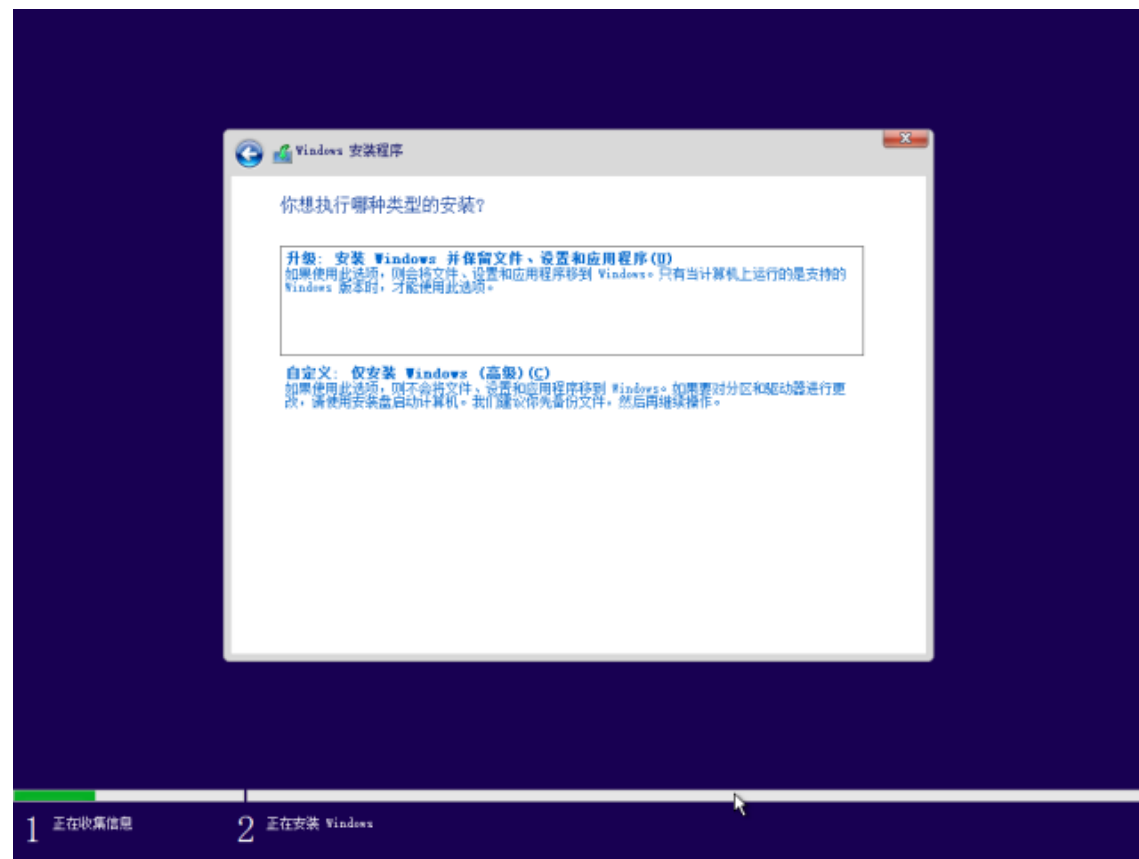


现在安装

CMGE安装过程展示: 2

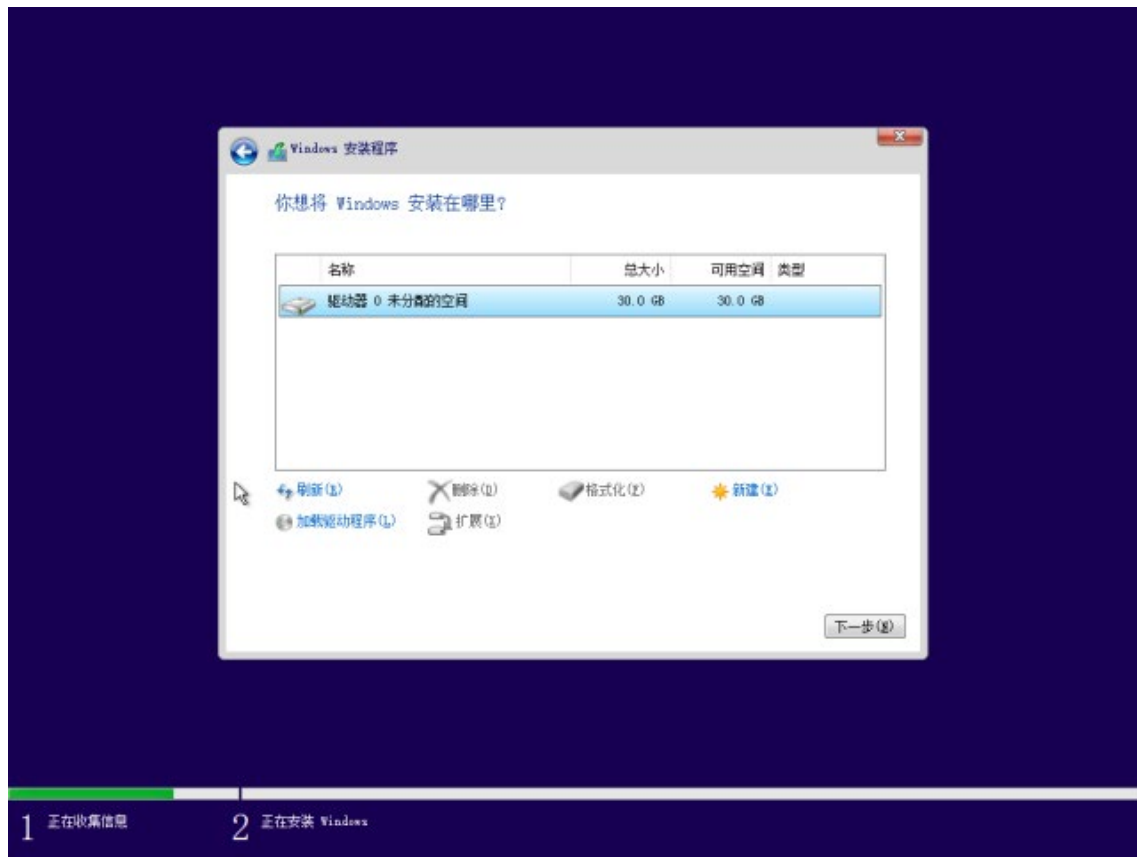


声明及许可条款
接受条款“下一步”

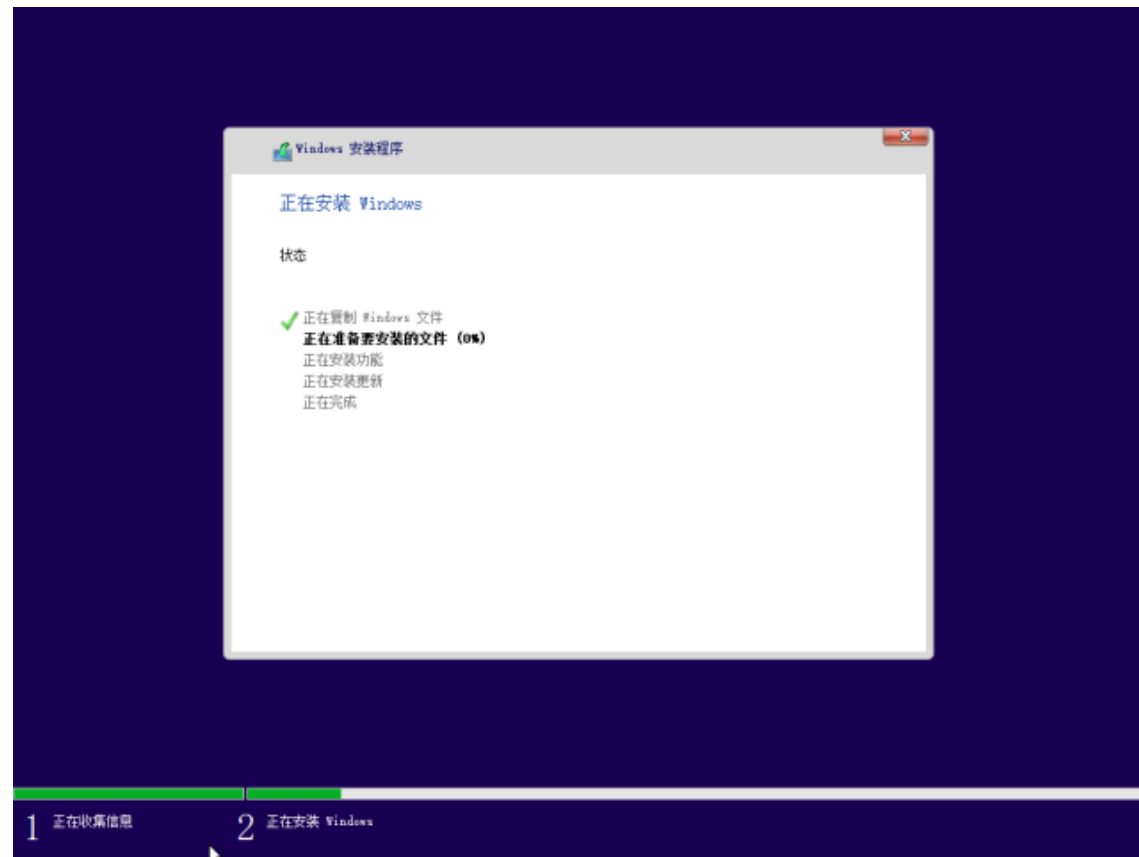


安装类型选择: 升级或者自定义
选择自定义: 仅安装windows (高级)

CMGE安装过程展示: 3

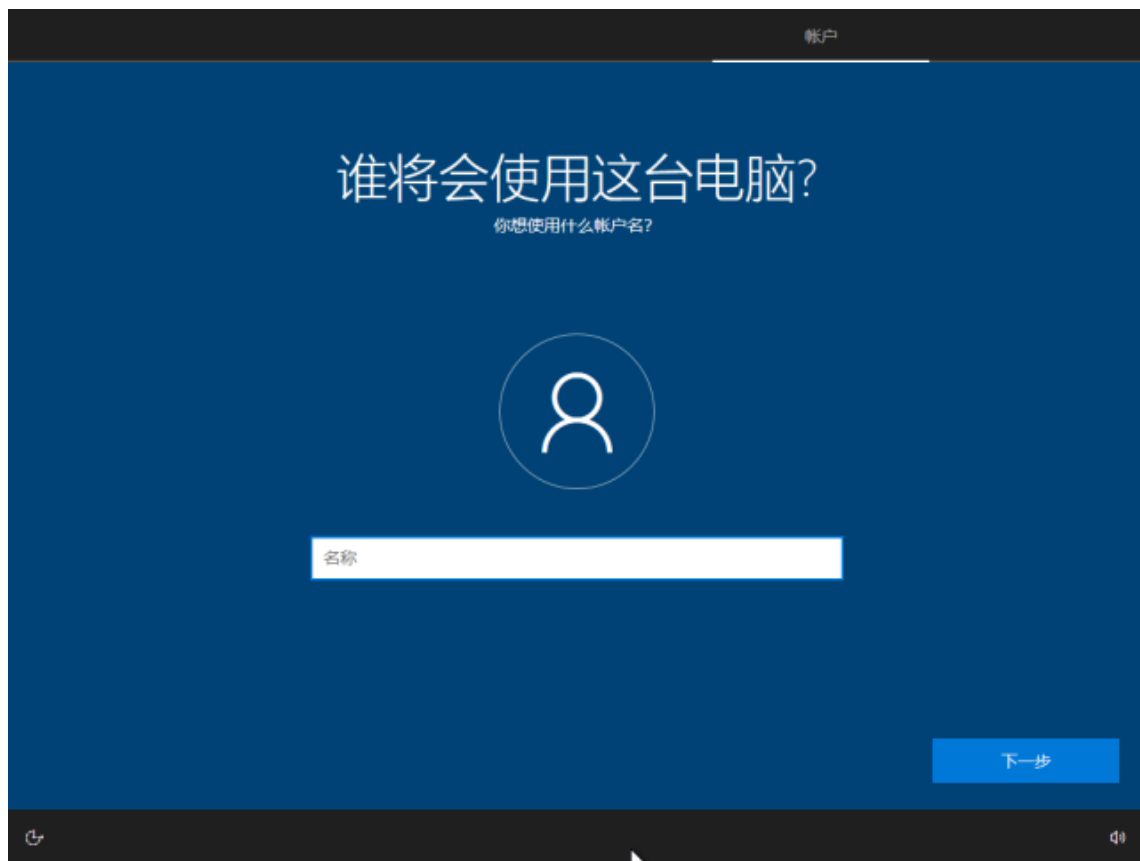


选择windows的安装位置
可以对磁盘进行重新分区或格式化

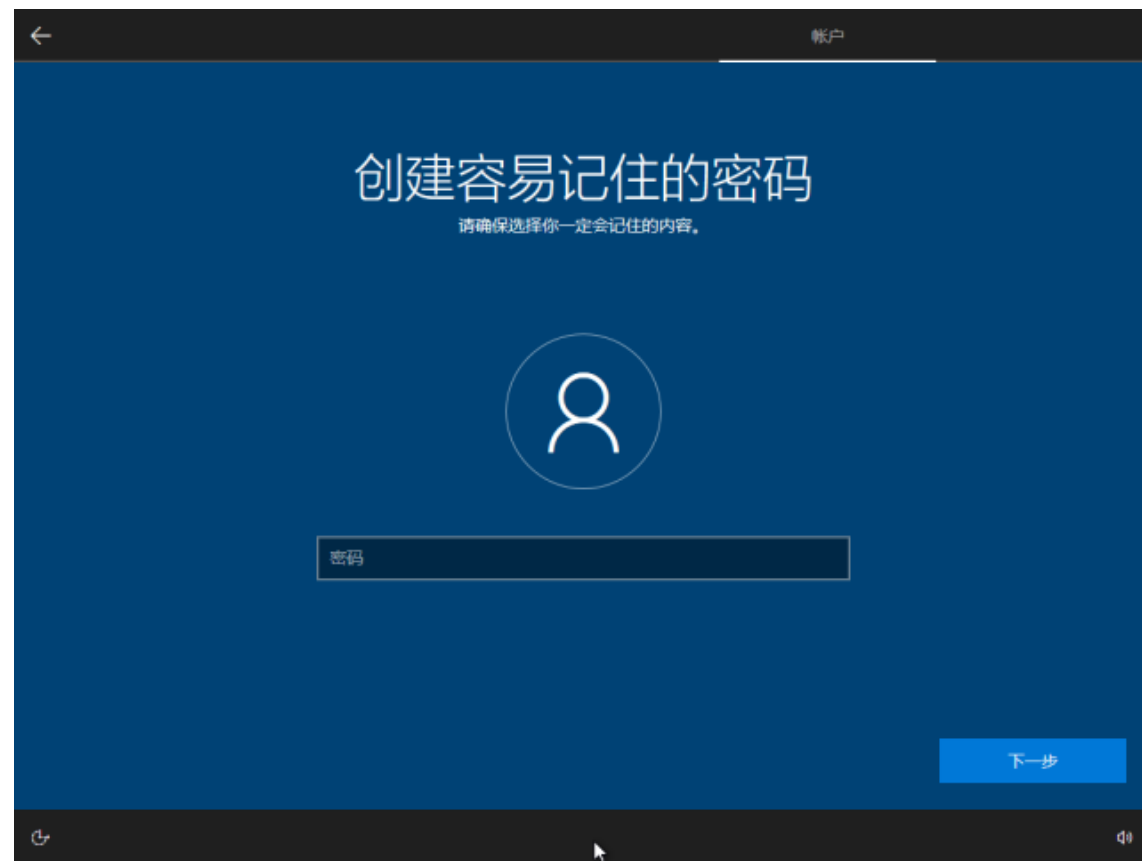


进入文件复制及系统安装过程
耐心等待直到计算机启动（移除安装介质）

重新启动进入用户体验界面



设置用户名：除 Administrator 以外

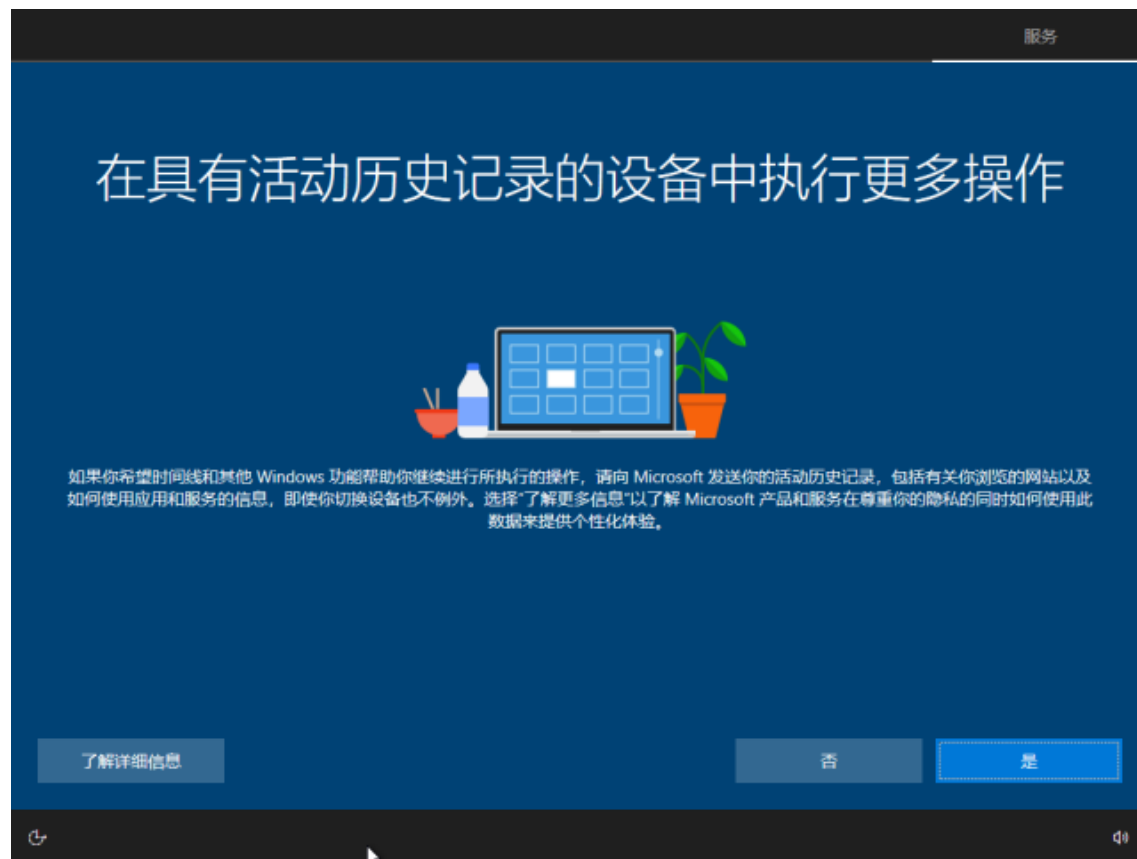
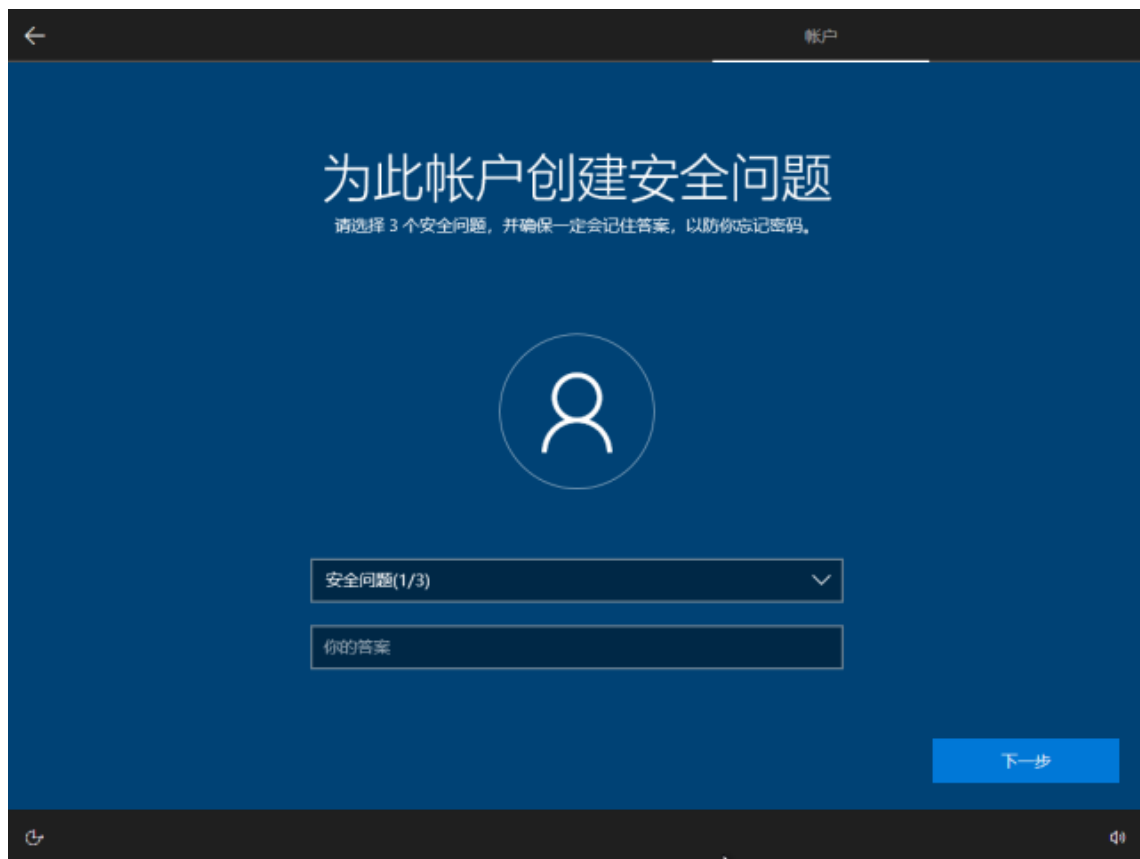


设置密码：满足复杂密码条件

用户名及密码设置注意问题

- 用户名可以由用户自行定义或者由IT管理员统一分配，但不能以Administrator作为用户名；
- 密码为必须设置，不能跳过，且需要满足：
 - 最小长度8位；
 - 密码中不能包含用户名及用户名中超过两个连续字符的部分；
 - 密码需要包含大写字母、小写字母、数字或特殊字符，这四类字符中的三类字符；
 - 合格密码示例：Abcd@1234, Qwer1234；
 - 密码最短使用期限为1天，1天之内不能更改密码；
 - 登录系统时：密码输入错误达到5次，当前账户将被锁定，30分钟后系统自动解锁该账

重新启动进入用户体验界面

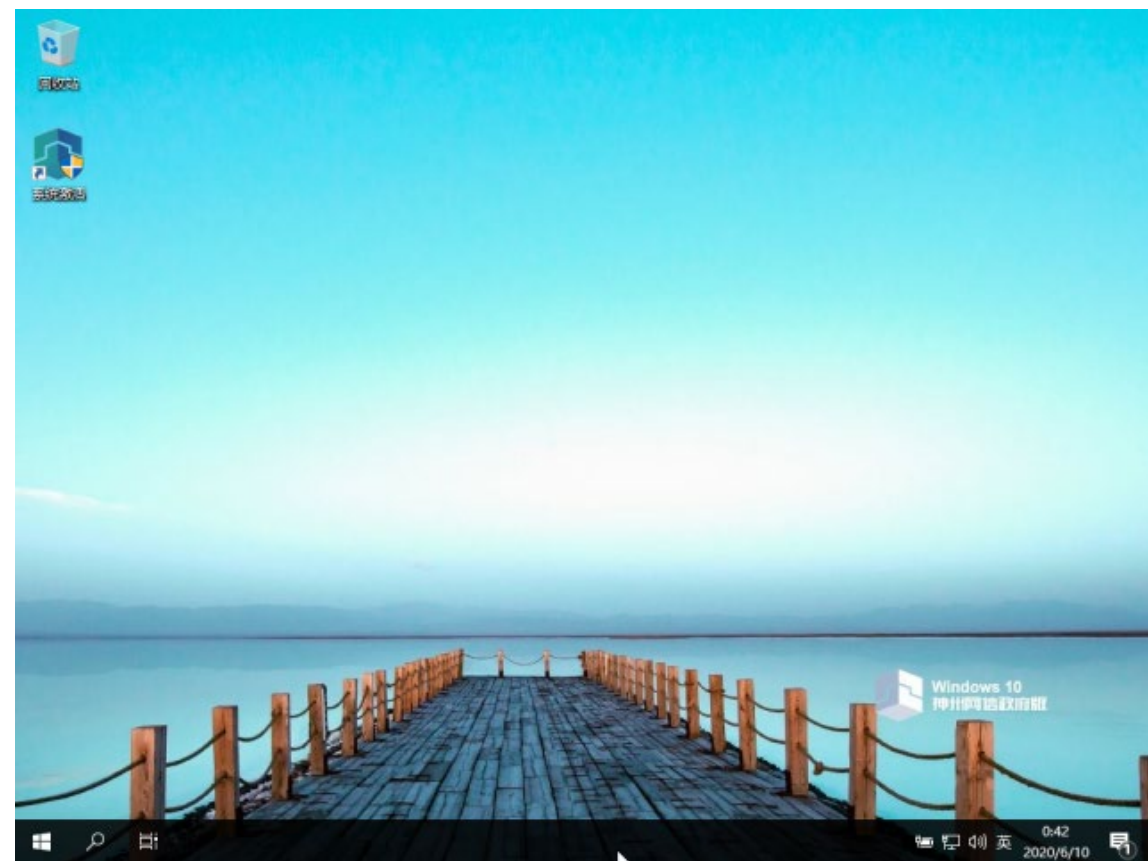


设置3个安全问题, 用于恢复密码
密码丢失无官方途径进行密码恢复

重新启动进入用户体验界面

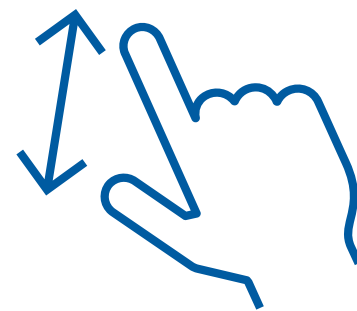


设备隐私设置，选择“接受”



安装完成进入操作系统桌面

二、产品更新



CMGE产品更新

- 随着安全环境的变化，操作系统面临不断变化的外部安全威胁，通过定期及时安装系统更新可以有效解决安全风险，保证系统处于最佳的安全保护状态之下
- CMGE 产品随系统内置更新客户端，可以自动与服务端（CMOS-UC）进行信息同步，从服务器下载安全更新并安装到本地操作系统中
- 神州网信发布的所有更新都在发布前进行了严格的功能及安全测试，并在中国大陆境内进行管理发布
- 更新客户端会自动进行新版本更新，如果需要下载最新版本可以访问：
<https://download.cmgos.com/public/tools/2>



CMGE更新类型介绍

- CMGE提供不同类型的产品更新包 Knowledge Base (知识库):
 1. 安全更新: 主要的目的是修复系统的存在的安全漏洞, 会根据安全级别按需发布
 2. 含安全更新的累积更新: 也叫质量更新, 一般每月发布一次, 包含之前所发布过的更新
 3. 服务栈 / 关键更新 (SSU) : 升级系统本身升级Windows基础组件堆栈的更新, 可以用来提高Windows更新过程的可靠性, 以及降低最新累积更新的安装的潜在风险
 - I. 有些累计更新的安装, 依赖于某些SSU, 必须先安装对应的SSU才能进行累计更新的安装
 - II. SSU更新的组件很小, 一般半年发布一次, 随着当月的累积更新一起发布
 4. 普通更新: 其它需要借助操作系统进行推送的更新或动态更新, 如: 英特尔CPU的微代码更新, Adobe Flash Player 的更新等
 5. CKB: CMIT更新, 对CMIT相关的组件和功能进行更新
 6. 产品升级包: CMGE新版本发布时, 会推送产品升级包, 让用户升级至最新版操作系统

CMGE产品更新方式说明

- 在线更新

- 互联网环境下

- 系统内置的更新客户端（CUA）将自动连接神州网信的更新服务器获取最新的产品更新并安装

- 内网环境下

- 需要在内网部署更新服务器，再将客户端的更新地址修改为内网更新服务器的地址即可，内网更新服务器可选择的包括：
 - CMOS-UE: CMIT研发的内网更新系统，目前可以免费提供给企业客户使用，如果需要安装可以联系神州网信的售前获取安装包
 - WSUS (Windows Server Update Services) : 微软windows Server的服务组件，可以部署在内网供windows系统更新，但无法做CMGE的升级，再通过域策略设置更新服务器地址，WSUS上游服务器地址可以联系售前获得
 - 第三方更新系统: 提前和CMIT售前沟通，了解相关产品和CMGE的兼容适配情况

- 离线更新

- 通过CMIT的服务网站获得离线更新包，下载后在本地安装即可
<https://support.cmgos.com/v2020lupdatesummary>

CMGE更新信息查看

- 查看更新状态：

开始 → 配置 → 安全和更新 → Windows更新
可以查看目前的更新是否处于最新状态



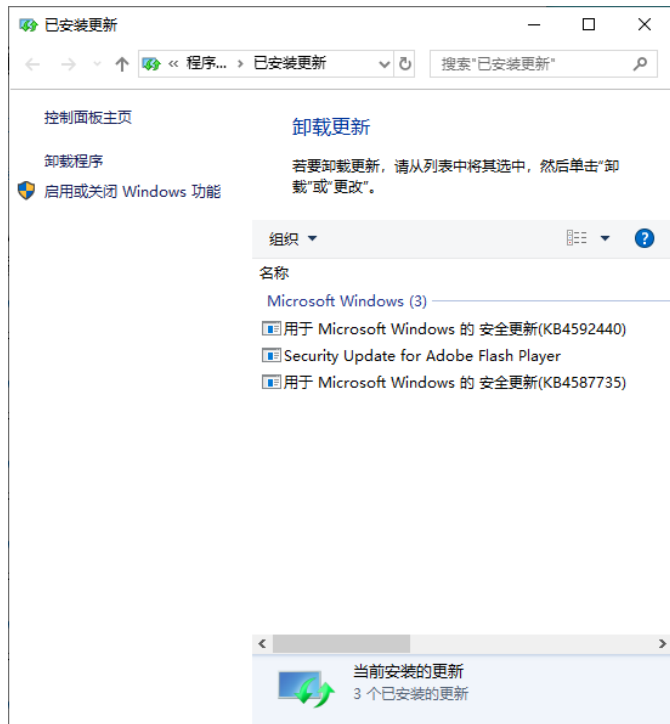
- 查看更新历史：

Windows更新 → 查看更新历史记录
可以查看已经安装的更新条目

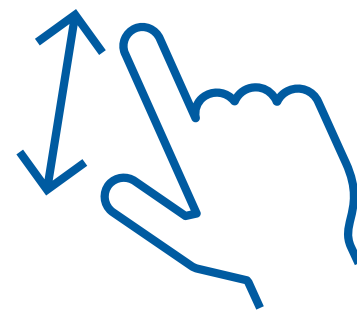


- 卸载更新：

控制面板 → 程序 → 程序和功能 → 已安装更新
可以查看并卸载已经安装的更新



三、系统升级



升级到V2022-L

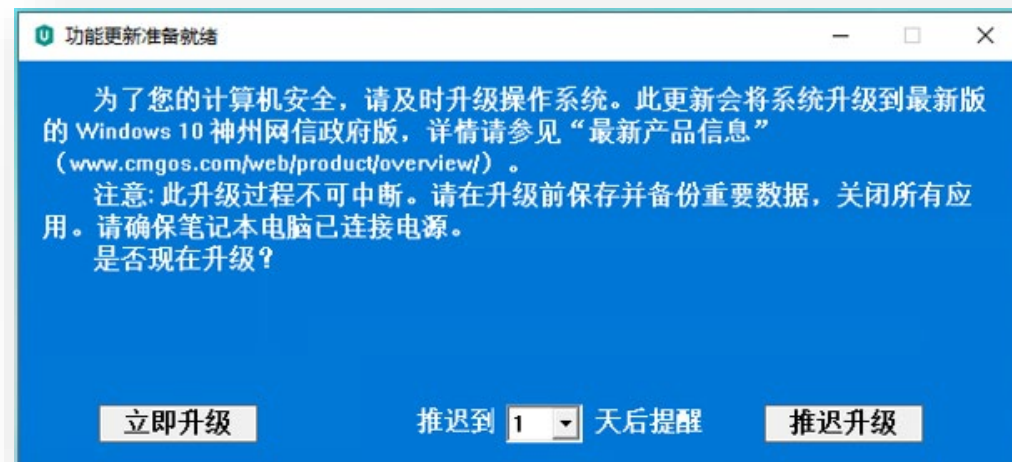
升级说明

- 如果你的电脑安装了 Windows 10 神州网信政府版 V0-H/V2020-L版本，你可以升级到V2022-L版本；我们仅支持从V0-H/V2020-L升级到该版本，不支持由其它版本的Windows升级至该版本；
- Windows 10 神州网信政府版支持**离线升级**和**在线升级**，请根据你的情况选择升级方式。

系统升级

在线升级

- 更新客户端 CMOS-UA
- 自动下载
- 提示升级



离线升级

- 获取升级镜像
- 本地手动升级



附录2: 升级到V2022-L -在线升级步骤

附录3: 升级到V2022-L -离线升级步骤

升级到V2022-L 已知风险



关于微软帐户问题的说明

服务支持



关于微软帐户问题的说明

📅 Mar 4, 2022

神州网信政府版是神州网信公司专为中国政府和关键基础设施用户本土化定制的桌面操作系统产品。

根据中国有关法律、法规、标准的规定及监管要求，系统设计为：不能使用基于境外云服务的微软账户登录系统，只能使用本地账户或所在单位的域账户登录系统。

如果用户自行强行开启微软账户并登录系统，请立即备份数据并切换为本地账户或域账户登录系统；否则，在系统使用、升级、重置过程中可能带来严重后果。

使用微软账户登录的V0-H/V2020-L系统，升级到V2022-L时可能带来严重后果

- ⚠️ 升级到V2022-L后无法使用微软账号进入系统
- ℹ️ 强烈建议切换为本地账户或域账户登录
- ℹ️ 如升级后问题已经发生，仍可以切换本地/域账户登录进入系统

<https://support.cmgos.com/cmgehelp/hottopic/kb0422030401>